



**ClimSA**



INTRA-ACP CLIMATE SERVICES AND RELATED APPLICATIONS PROGRAMME

**COMMUNIQUE FINAL DU 18<sup>ème</sup> FOROUM DE PREVISION  
CLIMATIQUE SAISONNIERE EN AFRIQUE CENTRALE  
(PRESAC-18)**

**04 AU 07 MARS 2024**



ClimSA



INTRA-ACP CLIMATE SERVICES AND RELATED APPLICATIONS PROGRAMME

## COMMUNIQUE FINAL DU 18<sup>ème</sup> FOROUM DE PREVISION CLIMATIQUE SAISONNIERE EN AFRIQUE CENTRALE (PRESAC-18) DU 04 AU 07 MARS 2024

### RESUME :

Le climat en Afrique Centrale est régi par deux saisons de pluies : la première a lieu entre la période d'Octobre à Décembre, la seconde se déroule durant la période de Mars à Mai. Cette dernière constitue aussi une période importante de la saison des pluies sur la majeure partie centrale de la région. Durant cette période des événements climatiques extrêmes, induits par une forte variabilité climatique, sont souvent observés générant des dégâts matériels et des pertes en vies humaines. Ainsi, il est important que les services et institutions climatiques de la région puissent produire des informations climatiques fiables pour atténuer l'ampleur de ces événements au bénéfice des utilisateurs.

Les activités socio-économiques des pays de la sous-région étant basées en grande partie sur l'élevage et l'agriculture pluviale, l'intégration des produits de la prévision du climat et de l'information sur la production agro-pastorale et la sécurité alimentaire revêt une importance cruciale. Sous ce prisme, il est primordial et fortement recommandé d'assurer une collaboration étroite et régulière entre les producteurs de l'Information Climatique et les Utilisateurs Clés, notamment les institutions et organismes publics et privés en charge de l'agriculture et de l'élevage ainsi que les services de gestion des risques de catastrophes. Cette étroite collaboration vise à mieux valoriser les informations du forum et à améliorer la gestion des risques et la préparation de la réponse aux éventuelles urgences dans la région.

Cette année, il a été organisé le 18<sup>ème</sup> Forum Régional de Prévision saisonnière en Afrique Central pour la production de la prévision pour la période Mars-Avril-Mai et Avril-Mai-Juin 2024. Les résultats de ce forum présentent des précipitations supérieures aux moyennes climatologiques saisonnières en particulier sur le Burundi, le Rwanda, l'Est de la République Démocratique du Congo. Des précipitations proches de la moyenne saisonnières avec une tendance excédentaire sont attendues au Sud du Tchad, aux Nord et Sud-Ouest de la RCA, aux Nord et Sud-Est du Cameroun ainsi que le long des côtes Ouest de la région depuis le Cameroun jusqu'au au Nord de l'Angola. Des précipitations en dessous de la moyenne climatologique saisonnière sont prévues au Sud de la RDC et aux Centre et Est de l'Angola.

***Ces caractéristiques climatiques prévues pourraient d'une part conduire à des pluies abondantes pouvant entraîner des inondations et des vents violents sur la façade Atlantique et sur l'Est de la RDC, le Burundi et le Rwanda. D'autre part les déficits pluviométriques d'intensité faible à modéré seront associés à des démarrages tardifs à normaux de la saison sur le Sud de la RDC et une grande partie de l'Angola.***

La mise à jour des plans de contingence, des plans d'Organisation de la Réponse de Sécurité Civile (ORSEC) et la mise en œuvre des actions de gestion des risques de catastrophes pourront bénéficier de cette prévision. Celle-ci permettra d'identifier et d'évaluer les risques prioritaires et de planifier la mise en œuvre les actions de préparation et de réponse adaptées.

Afin d'assurer une meilleure valorisation des informations du forum, une amélioration de la gestion des risques et une bonne préparation de la réponse dans la région, il est recommandé une collaboration régulière entre les Centres Climatiques Régionaux, le bureau régional OCHA et le bureau Régional la Fédération Internationale de la Croix Rouge et du Croissant Rouge (IFRC) ainsi que les Représentations Nationales OCHA, SN de la Croix Rouge et les Services Météorologiques Nationaux.

***Il est recommandé aux utilisateurs de contacter les SMNHs des différents pays de la région pour obtenir des orientations et informations supplémentaires afin de garantir une meilleure interprétation des résultats cette prévision.***



ClimSA



INTRA-ACP CLIMATE SERVICES AND RELATED APPLICATIONS PROGRAMME

## INTRODUCTION

Le dix-huitième forum des prévisions saisonnières en Afrique centrale (PRESAC-18) a été organisé en ligne par le Centre des Applications et des Prévisions Climatique (CAPC-AC) sous la coordination de la Commission de l'Union Africaine et de la Communauté Économique des États de l'Afrique centrale (CEEAC avec l'appui technique du Centre Africain pour les Applications de la Météorologie au Développement (ACMAD). L'organisation de ce forum entre dans le cadre de la mise en œuvre des activités du projet ClimSA financé par l'Union Européenne, en vue de générer des résultats consensuels sur les tendances des précipitations de la saison de Mars-Avril-Mai et Avril-Mai-Juin 2024 dans la région de l'Afrique Centrale.

La perspective pluviométrique pour l'Afrique Centrale a été préparée par les prévisionnistes des Services Météorologiques et Hydrologiques Nationaux (SMHNs) sous l'accompagnement technique du Centre ACMAD. Les experts ont mis à contribution les informations complémentaires obtenues par l'ACMAD auprès des grands centres globaux de prévision à longue et des instituts internationaux que sont : le Centre européen pour les prévisions météorologiques à moyen terme (CEPMMT), l'Administration nationale des océans et de l'atmosphère (NOAA), Météo-France, le Bureau australien de la météorologie (BoM), le Bureau météorologique du Royaume-Uni, l'Agence météorologique du Japon (JMA), l'Agence météorologique de Corée (KMA) et le Service Météorologique du Canada.

Le forum a connu la participation de plusieurs invités dont les représentants de l'Union Africaine, de la délégation de l'Union Européenne à Addis Abeba et de la CEEAC, les Partenaires Techniques et Financiers de la CEEAC, les experts GRC, les Experts de l'Agriculture, de la Santé et des ressources en Eau, des Agences du Système des Nations Unies (SNU) (OCHA, PAM), de la Fédération Internationale de Croix Rouge et du Croissant Rouge (IFRC) ainsi que d'autres organisations non gouvernementales.

***NB : Étant donné que La présente prévision saisonnière est pertinente sur une échelle de temps saisonnière et sur des zones relativement grandes, des variations locales d'un mois à l'autre pourraient survenir au fur et à mesure de l'avancement de la saison MAM et AMJ 2024.***

***Il est probable que les événements pluviométriques épisodiques et des crues soudaines surviennent même dans les zones à probabilité de précipitations proches ou inférieures à la normale. Aussi, des pauses pluviométriques peuvent se produire dans les zones où la probabilité de précipitations supérieures la moyenne saisonnière est attendue.***

***L'OMM en collaboration avec les centres climatiques mondiaux continuera à fournir des informations sur l'état du climat.***

***L'ACMAD, en collaboration avec le CAPC-AC, fournira également des mises à jour régulières du climat régional tandis que les Services Météorologiques et Hydrologiques Nationaux (SMHN) fourniront des mises à jour de la prévision détaillées au niveau national.***

## METHODOLOGIE

Le forum a examiné les processus océaniques et atmosphériques pertinents. Parmi ces processus, les principaux étaient l'évolution des anomalies des températures de surface de la mer (TSMs) actuelles et leurs prévisions sur les océans mondiaux. Les conditions de TSM dans l'océan Pacifique équatorial ont été plus chaudes que la moyenne au cours des derniers mois avec une probabilité relativement élevée qui indique qu'une épisode El Niño se poursuivra au cours des prochains mois et pendant la période de mars-mai 2024.

Au cours de la session du pré-forum les experts des SMHNs ont examiné les prévisions des Centres mondiaux pour les prévisions à long terme, exploité les outils statistiques pour la prévision saisonnière régionale et nationale, ainsi que les outils d'analyse de la variabilité climatique et leurs tendances d'identification des années analogues et analysé les produits de prévision saisonnière d'autres régions télé connectées à l'Afrique centrale.

Les experts ont également examiné les TSM dominantes et prévues sur les océans Pacifique, Indien et Atlantique, ainsi que d'autres facteurs climatiques mondiaux et régionaux qui influent sur les précipitations et les températures.



ClimSA



INTRA-ACP CLIMATE SERVICES AND RELATED APPLICATIONS PROGRAMME

Ces facteurs climatiques globaux et régionaux qui affectent l'évolution des précipitations pendant la saison MAM et AMJ ont été évalués à l'aide de modèles dynamiques et statistiques.

Les précipitations supérieures à la normale sont définies comme le tiers supérieur des totaux historiques de précipitations MAM, inférieures à la normale comme le tiers inférieur et normales comme la fourchette entre le tiers supérieur et le tiers inférieur des totaux pluviométriques.

La climatologie se réfère ici à la série historique des conditions météorologiques observées sur une période de 30 ans (1991-2020).

La figure 1 montre les probabilités pour la saison des pluies de Mars à Mai 2024 dans les pays de la région d'Afrique Centrale ; quant à la figure 2, elle montre les probabilités pour la saison des pluies d'Avril en Juin 2024 dans les pays de la région d'Afrique Centrale tandis que la figure 3 représente les impacts/aléas attendus et les mesures d'atténuations proposées à l'endroit des décideurs politiques.

### PREVISION SAISONNIERE DE MARS à JUIN 2024

A l'issue des analyses, les tendances ci-après se dégagent pour les paramètres clés de la saison des pluies de Mars à Juin 2024 :

- Des conditions des précipitations supérieures aux cumuls moyens de la période 1991-2020 persisteront sur le Burundi, le Rwanda, et l'Est de la République Démocratique du Congo ;
- Des quantités de pluies normales avec une tendance supérieure à la moyenne saisonnière sont prévues sur la partie Ouest de la région notamment sur la partie Sud-Ouest du Cameroun, la Guinée Equatoriale, le Gabon, le Sud du Congo, ainsi que le Nord-Ouest de l'Angola, le Sud du Chad, le Nord et Sud-ouest de la RCA, le Nord du Congo, le Nord-Ouest et Sud-Ouest de la RDC ;
- La majeure partie Sud de l'Angola ainsi que l'extrême Sud-Est de la RDC pourraient enregistrer des cumuls pluviométriques en dessous de la moyenne saisonnière pour la saison de Mars à Mai et d'Avril à Juin 2024.
- Des dates de début de saison tardives à normales sont probables sur la partie Ouest de la région, notamment sur l'Ouest du Cameroun, la Guinée Equatoriale, Sao-Tomé-et Principe et le Nord du Gabon.
- La persistance des conditions déficitaires pourrait entrainer un arrêt précoce de la saison sur la grande partie Sud de l'Angola

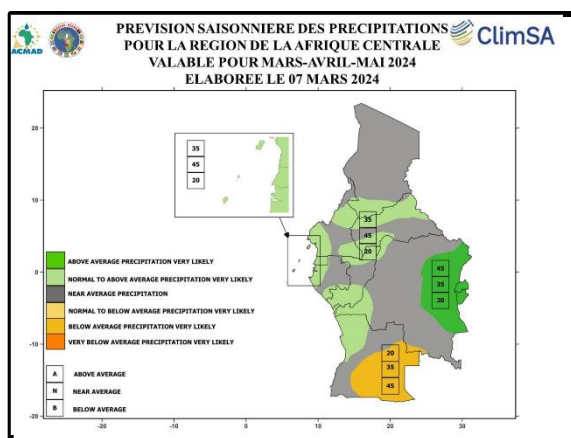


Figure 1 : Carte de Prévision saisonnière MAM 2024

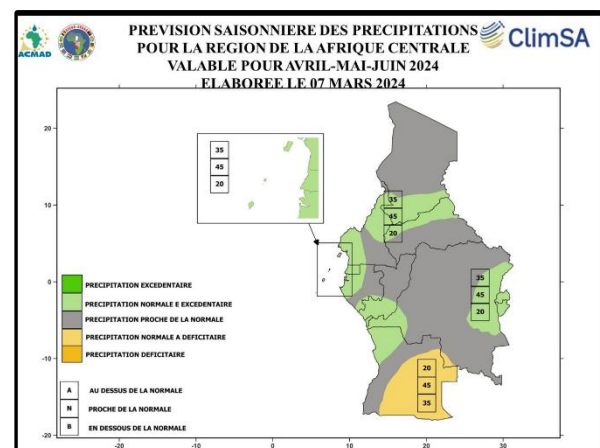


Figure 2 : Carte de Prévision saisonnière AMJ 2024



ClimSA



INTRA-ACP CLIMATE SERVICES AND RELATED APPLICATIONS PROGRAMME

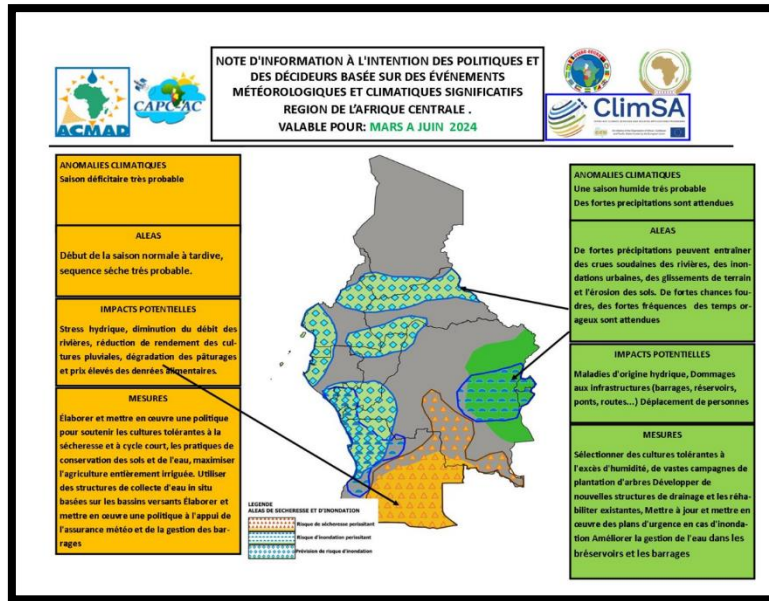


Figure 3 : Anomalies climatiques et aléas majeurs, impacts potentiels et mesures proposées pour la gestion des catastrophes en Afrique Centrale de Mars à Juin 2024

## Contributeurs

L'organisation du dix-huitième Forum sur les Prévisions Climatique Saisonnière en Afrique (PRESAC-18) a été coordonnée par la Commission de l'Union Africaine et la Communauté Économique des États de l'Afrique centrale (CEEAC) et avec le soutien financier de l'Union Européenne à travers le programme ClimSA. L'organisation technique a été assurée par l'ACMAD en collaboration avec le CAPC-AC et avec le concours des pays de la région de l'Afrique Centrale de la CEEAC, d'OCHA et de la Fédération Internationale de la Crois Rouge et du Croissant Rouge (IFRC).

Les contributeurs au PRESAC-18 incluaient également les experts des services météorologiques et hydrologiques nationaux des pays de l'Afrique Centrale (Angola, Burundi, Cameroun, Congo, Gabon, République Centrafricaine, République Démocratique du Congo, Rwanda, le Tchad et du Sao tomé et Principe ) ainsi que les scientifiques du Climat et d'autres experts d'institutions et organisations nationales, régionales et internationales et des projets ClimSA, les Centres mondiaux de production (GPC) de l'OMM.

***Il est recommandé à tous les acteurs des secteurs socio-économiques de demeurer attentifs aux mises à jour qui seront faites par le Centre ACMAD, le CAPC-AC et les services météorologiques et hydrologiques nationaux.***

Le 07 Mars 2024

Le Forum